

2023 포리초 학교안전사고 예방을 위한 계획

목차 | 학교안전사고 예방에 관한 포리초 계획

I. 학교안전계획 개요	1
1. 학교현황	1
2. 학교 안전 조직	2
3. 학교 안전사고 발생 시 대응 절차	4
II. 학교안전 현황	5
1. 전년도 학교계획 추진실적	5
2. 학교안전 현황분석 및 개선방향	6
III. 안전교육 및 예방활동 계획	7
1. 안전한 학교 특색사업	7
2. 안전한 교육활동 운영계획	10
3. 학생 및 교직원 안전교육 시행계획	12
IV. 학교안전사고 피해회복	13
1. 17개 시·도 학교안전공제회 사고통지 및 공제급여 청구절차	13
2. 학교안전공제중앙회 학교배상책임 공제급여 청구절차	14

2023. 3.

포리초등학교

학교안전계획 개요

1 학교현황

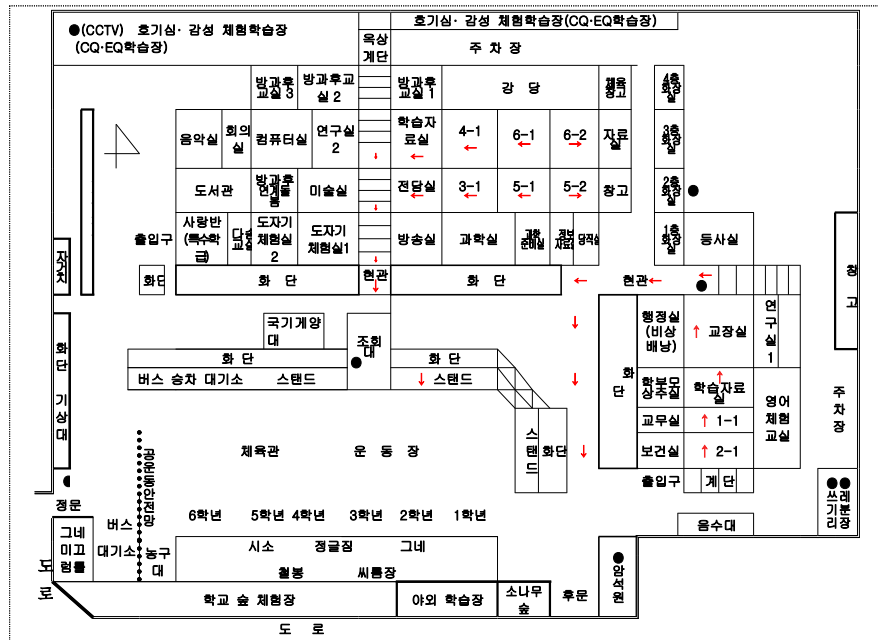
일반 현황

학교명	포리초등학교	설립 구분	공립
주 소	경기도 시흥시 신현로 202번길 31		
전 화	070-7097-2576	홈페이지	http://www.pori.es.kr/
교 장	김인희	학교안전책임관	최기영

학생 및 교직원 현황

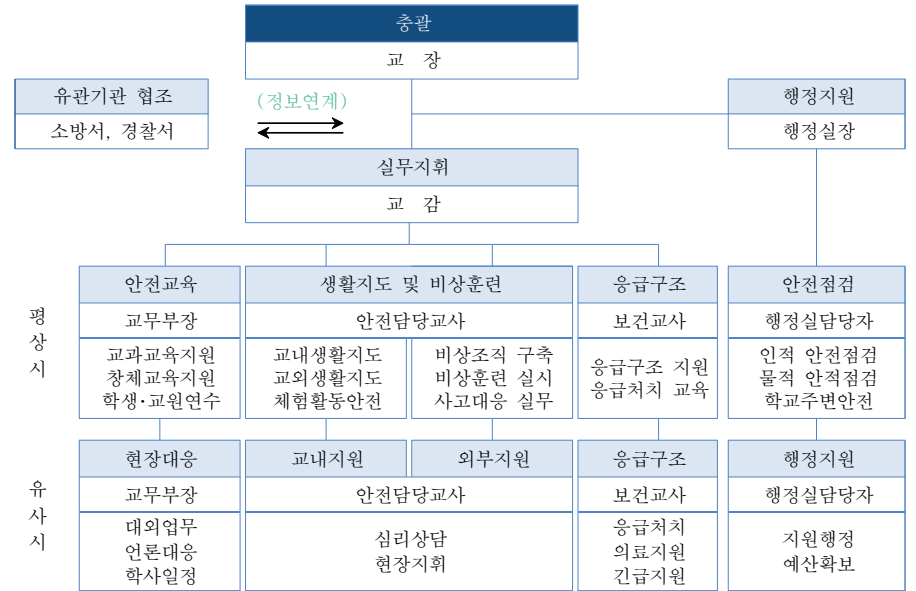
학생 (명)	1학년	2학년	3학년	4학년	5학년	6학년	합계
	17	22	21	25	23	31	139
교직원 (명)	교원	행정직원	급식업무직원	학생보호인력	기타	합계	
	16	3	7	1	1	28	

비상대피안내도



2 학교 안전 조직

안전 관련 추진 조직도



학교안전 관련 업무분장

담당부서	관련업무	
교무기획부	<ul style="list-style-type: none"> 학사일정 언론대응 상황관 작성 학생 현황 파악 피해상황 종합 	<ul style="list-style-type: none"> 감염병 예방관리 계획서 사전 작성 환자 파악·유증상자 처치, 진료 의뢰 교육청 보고 및 보건소 신고 역학조사 의뢰, 학생, 학부모 보건교육 등교중지 학생관리
교무실	<ul style="list-style-type: none"> 수업결손 대책 수립 등교중지 학생의 출결 사항 확인 및 가정학습 관리 학급 학생의 심리적 안정 및 교실 정상화 노력 사안 관련 학급 및 현장목격자 등 상담 필요 학생 상담지원 학부모 봉사단 조직 및 운영 	
안전인권기획부	<ul style="list-style-type: none"> 학생 생활지도 교실 및 복도 안전점검 추가 사고 위험 여부 확인 	<ul style="list-style-type: none"> 학생 귀고 대책(이동수단 확보) 수립 사안 처리에 대한 학교 협조(유연비어 확산 방지)
행정실	<ul style="list-style-type: none"> 방역활동 위생관련 시설관리 예산 및 행정 지원 전체 시설 세부 점검, 사각 지대가 발생하지 않도록 점검 	<ul style="list-style-type: none"> 대내외 홍보

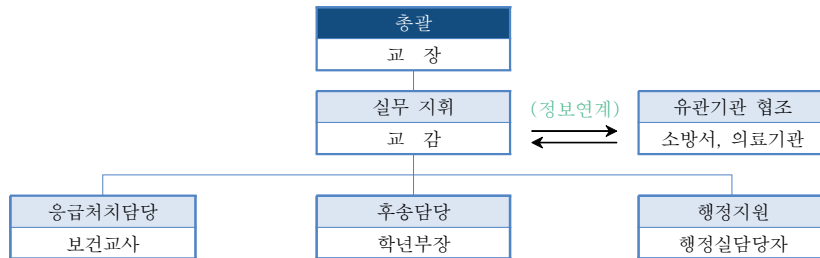
○ 학교안전업무는 각 부서간 유기적 협력이 선행되어야 하는 업무이므로 교직원간 긴밀한 협조체계 유지

학교식중독 교내대책반의 구성·운영



응급구조체계 조직

- 각종 안전사고 및 재난사고의 경우, 시의적절한 응급구조는 사고피해를 최소화하고 조속한 일 상복귀를 가능하게 하는 중요한 관건



유관기관 협조체계

- 비상 연락망

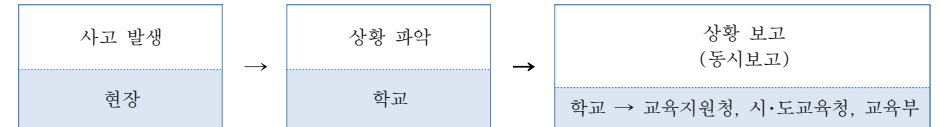
시흥시청 (재난과)	신현동주민센터	연성소방서	학교지정병원 (녹향병원)	능곡지구대 (파출소)
310-2211	310-4365	310-0314	310-5300	315-0113
보안경비업체 (에스원)	전기관련업체 (한국안전관리대행)	가스관련업체 (LPG:평화에너지)	소방관련업체 (동광씨앤에스)	식자재공급업체 (이푸드)
1588-3112	031-430-0615	031-351-9922	031-316-7119	488-8038

- 안전교육, 안전점검, 비상훈련, 사고구조, 사고복구 등 일련의 학교안전업무의 효율적 수 행을 위해 유기적 협조체계를 사전에 구축

3 학교 안전사고 발생 시 대응 절차

학교 안전사고 보고체계 (학교 → 교육지원청, 시·도교육청, 교육부)

- (동시보고) 안전사고 발생 시 신속한 상황과약을 위해 사고현장에서 교육지원청, 시·도교육청, 교육부에 동시 보고



- (보고방법) 현장사고 상황과약 후 교육부 안전 대표메일*을 통하여 사고 보고(긴급한 사 안일 경우 즉시 보고)
* moe119@korea.kr 메일로 사고 보고 시 담당자 개인메일로 자동 전송
- (보고기준) 인명피해가 발생하거나 시설피해가 심대한 경우
 - (교육활동 중 발생) 병원치료를 요하는 중상 이상의 사고
 - (교육활동 외 발생) 사망 1명 또는 부상 5명 이상의 사고
 - 학교관련 시설의 화재, 붕괴, 폭발 사고 등
 - 학교현장의 폭발사고 등으로 인명피해가 발생하고 시설피해가 심대한 경우
 - 학교현장에서 신종 전염병 최초 발생 및 법정 전염병 집단 발생 시
 - 기타 사회적 파장이 예상되는 사건·사고 및 국가적 대응이 필요한 재난 발생 시

학교안전 현황

1 전년도 학교계획 추진실적

전년도 학교안전교육 추진실적

교직원 안전교육 직무연수 이수 현황(2022년)

연도	구분	교직원 수(명)			안전관련 전문교육(15시간) 이수			
		교원	직원	계(A)	교원	직원	계(B)	이수율(B/A)×100
2021.3.~2024.2.	2022	16	6	22	13	4	17	77.2%
	2023							

※ 3년마다 모든 교직원이 안전교육 직무연수(15시간 이상) 이수

※ 교원은 정규교사, 기간제교사, 시간제 강사를 말함

※ 학생교육과 관련이 적은 조리직원 및 용역직원 등은 미포함

학생 및 교직원 심폐소생술 교육 현황(2022년)

교육대상 인원수(명)				교육실시 인원 수(명)				실시비율%	
학생(A)	교직원 수			학생(C)	교직원 수			학생(C/A)	교직원(D/B)
	교원	직원	소계(B)		교원	직원	소계(D)		
163	16	11	27	163	16	11	27	100	100

안전영역별·교육과정영역별 학생안전교육 이수시간 현황(2022년)

교육과정영역별 이수시간 안전영역(필수이수시간)	교과		창의적 체험활동	이수시간 계
	1학기	2학기		
생활안전(10)	5	5	0	10
교통안전(10)	4	4	2	10
폭력 및 신변보호(10)	2	3	9	14
약물 및 사이버 중독 예방(10)	3	3	4	10
재난안전(6)	3	3	0	6
직업안전(3)	1	1	1	3
응급처치(2)	1	1	2	4
계(51)	19	20	18	총 57시간

2 학교안전 현황분석 및 개선방향

학교안전사고 현황(2022년)

활동시간별

활동시간별								합계
체육수업	점심시간	수업시간	휴식/청소	학교행사	특별활동	등하교	식식/기숙	
1	.	.	1	2

활동장소별

장소별					합계
운동장	부속시설	교 실	통 로	교외활동	
.	1	1	.	.	2

사고 형태별

형태별						합계
사람과의 충돌	물리적힘 노출	낙상-넘어짐	낙상-미끄러짐	낙상-떨어짐	기타	
.	.	1	1	.	.	2

사고 행동별

행동별											합계
공부	실험/실습	구기운동	무도운동	육상	기타운동	식사/수면/휴식	보행/주행	장난/놀이	탐승/승선/자전거	기타	
.	.	1	.	.	.	1	2

(학교안전사고 분석 결과)

- 체육활동시 강당에서 넘어지거나 미끄러짐 사고 발생함. 강당이 목재재질로 미끄러움.
- 화장실 세면대에서 손씻다가 옆 조적 모서리에 이마를 찔름.

조치 계획

- 체육관 공사 완료됨. 체육관에서 안전하게 체육수업을 할 것으로 기대
- 수업 전후로 안전지도 및 몸풀기 등 준비운동 철저히
- 화장실 세면대 옆 조적 모서리에 안전쿠션 부착, 학급별 사고예방을 위해 안전 교육 실시

1 안전한 학교 특색사업

가. 학교계획의 목표

- 실효성 있는 학교계획의 수립으로 학교 구성원의 사고 예방 및 대응 역량 강화
- 자신의 안전과 타인과 동료의 안전을 지켜줄 수 있는 역량 배양
- 학교 안전 관리의 체계성(계획, 준비, 실행, 평가, 피드백) 확보

나. 학교계획의 내용 체계 (학교안전사고 예방 및 보상에 관한 법률 제4조)

비전

안전한 학교, 행복한 학생

4대 분야

9대 중점 추진과제

① 학교 안전사고
예방체계 구축

1. 재난·안전 위기대응 체계 구축
2. 학교 안전조직 및 지역사회 네트워크 구축
3. 학교 및 학교주변 안전시스템 구축

② 학생 참여형
안전교육 내실화

1. 학생중심 현장중심 안전교육 안착
2. 체험중심 안전사고 예방능력 강화

③ 안전한
교육활동 여건 조성

1. 교육시설 안전성 강화
2. 교육활동 안전성 강화 및 지원여건 구축

④ 안전한
학교풍토 조성

1. 학교 안전문화의 확산
2. 안전사고 평가와 환류 체계 구축

다. 학교 계획의 수립·시행

- 학교장은 「학교안전사고 예방 및 보상에 관한 법률」제4조제6항에 따라 학교안전사고 예방을 위한 학교 계획을 학교운영위원회의 심의를 거쳐 수립·시행

라. 학교 안전 위험성 분석

가. SWOT 분석

【 강 점 】	【 약 점 】
<ul style="list-style-type: none"> - 큰 도로가 없어 과속하는 차량이 별로 없음 - 교직원, 학생, 학부모의 안전의식 수준이 높음 - 교무실과 행정실의 유기적인 협조체제 구축됨 	<ul style="list-style-type: none"> - 학교 후문 공장 단지가 밀집해 있음. - 여름, 가을철 뱀과 벌이 출몰함. - 학교 시설이 노후화 됨. - 체육관 공사로 인해 안전사고 발생 우려.

【 기 회 】	【 위 험 】
<ul style="list-style-type: none"> - 적극적으로 참여하려는 학부모가 있음. - 안전종합대책 마련으로 사고대응능력 강화 	<ul style="list-style-type: none"> - 스쿨버스를 타지 않고 걸어가는 학생이 발생함. - 안전사고 발생이 적어 경각심이 떨어짐

나. 전략수립

1) 교내 안전관리를 통한 교육환경 안전인프라 구축

과 제	세부 내용	비 고
교내 시설 안전진단 철저	<ul style="list-style-type: none"> - 학교 안전책임관 임명 - 매월 안전점검의 날 준수 (비상열쇠, 식료품, 유해물질 관리 등) - 체크리스트 활용 안전점검 실시 	학교 안전사고 대책반 월중계획 및 일지 반영
시설 및 안전관련 역량 강화	<ul style="list-style-type: none"> - 학생중심 교육환경 조성 - 교직원 안전관련 연수 이수 (학교안전, 심폐소생술, 응급처치 등) 	15시간 이상 연수 참여
안전사고 사각지대 개선	<ul style="list-style-type: none"> - 외부인·방문객 출입 통제 (교내 차량통행, 주차관리 등) - 학교 스쿨버스 안전지도 및 관리 (버스기사 안전교육 철저) - 교사·학부모·지역사회 교통도우미 운영 - 통합연계 CCTV 정기 점검 - 비상벨 정상작동 여부 확인 - 잠자는 아이 확인 장치 설치 	배움터지킴이 연계 관련사업 연계 행정실 연계 (교통법규, 승·하차 등) 등·하교시간 정상작동 및 녹화 기능 행정실연계 안전담당

2) 학생 안전교육 및 훈련 내실화

과 제	세부 내용	비 고
안전관련 지식 및 기능 향상	- 교육시간 확보 및 교육과정 재구성 (7대 안전교육 표준안) - 체계적인 교육으로 사고대응력 강화 - 가정 연계 안전교육 실시	학년별 교육계획 반영 (교과·창체 51차시 이상) 학교생활 안전 매뉴얼 활용 가정통신문, 홈페이지 활용
재난대응 훈련 내실화	- 소방훈련, 재난대응 훈련 실시 철저 (학생·교직원 비상탈출, 대피훈련 등) - 학습방법 및 지도방법 다양화 - 해양 및 수상 안전교육 강화	유관기관 협조 학기당 1회 년 2회, 소방훈련 연 2회, 비상 대피 불시 훈련 연 2회 체험학습, 실습 참여 등 해양안전교실 강사 초빙
학교폭력 예방 및 근절	- 인성교육 실천주간 운영 - 학교폭력예방교실 운영 (전담경찰관, 가정폭력예방교육 등) - 생명존중 및 자살예방교육 실시 - 친구사랑day 운영	학기당 1회 학생 및 학부모 대상 학생 및 학부모 대상 학기당 1회
소수 학생 안전	- 특수반 안전 관리 - 장애 학생 안전 관리	통합학급 연계

2 안전한 교육활동 운영계획

📅 학사일정별 안전관리 연간계획

구분	안전교육	재난대비 비상훈련
3월	학교 교내생활 안전교육, 교통안전교육	연간 훈련계획 설명
4월	미세먼지 교육	황사·미세먼지 훈련
5월	교내·외 안전사고 예방 지도, 재난 안전교육	화재 훈련
6월	물놀이 안전 예방 지도	
7월	폭염 관련 예방 지도	
8월	물놀이 및 식중독 예방 지도	
9월	안전사고 예방 중점지도, 교통안전교육	체험학습활동 버스사고 대응 훈련
10월	화재 예방 지도 강화, 미세먼지 교육	재난대응 안전한국훈련 (지진 및 화재 훈련 등 현장훈련 2회 포함)
11월	등산 및 야외활동 안전교육	실험·실습안전 훈련
12월	겨울철 관련 안전교육	
1월	겨울철 야외 활동 안전교육	
2월	졸업식 전후 교내·외 안전교육	

📅 생존수영 실시계획

학년	내용	실시예정일	시간	비고
3학년	○ 생존수영 및 자유형 영법 기초교육	2023. . .	10시간	이론 및 실기교육
4학년	○ 생존수영 및 자유형 영법 기초교육	2023. . .	10시간	이론 및 실기교육

📅 재난 대비 훈련 연간계획

일정	훈련명	훈련유형	대상	담당자	비고
3월	연간 훈련계획 설명	토론기반훈련	모든 교직원	안전담당	
4월	황사·미세먼지 훈련	토론기반훈련	학교장 및 담당 교직원	보건교사	
5월	화재 훈련	현장훈련	모든 교직원과 학생	안전담당	
9월	체험학습활동 버스사고 대응 훈련	토론기반훈련	체험학습 지도교사	체험학습 담당	
10월	재난대응 안전한국훈련 (화재 등 현장훈련 2회 포함)	워크숍 및 현장훈련 등	모든 교직원과 학생	안전담당 보건교사	CPR
11월	실험·실습안전 훈련	토론기반훈련	학교장 및 담당 교직원	과학전담	

안전약자(요보호학생) 현황 및 관리방안

- 안전약자는 신체적·정신적 건강상의 이유로 일반 학생들과 달리 세심한 관찰과 관리가 필요한 학생을 의미하며, 개인정보보호 차원에서 동 계획에 기재하지 말고 별도 관리
- 신학기 건강조사 등을 통해 건강문제를 가진 학생을 파악하고 개별면담과 정기적인 건강상담을 통해 안전한 학교생활을 돕고, 응급상황 예방과 발생시 피해를 최소화할 수 있는 관리 필요

통학차량 안전관리

- 통학버스 운영기관은 매일 통학차량 운영 전·후로 차량의 상태 등을 점검하기 위한 점검표*등을 작성·보관
 - * 타이어, 브레이크, 조향장치 등 차량 안전운행과 직접 연관이 있는 항목을 중심으로 매일 점검하며, 점검서식은 학교 실정에 맞게 작성하여 활용
- 어린이 통학버스 운영기관*은 안전운행기록을 분기별로 교육감(또는 교육장)에게 제출(도로교통법 제53조제7항)
 - 통학버스관리시스템(schoolbus.ssif.or.kr)에 통학버스 등록 및 분기별 안전운행기록 온라인 입력 및 제출
 - * 도로교통법 제2조 제23항에 따른 유치원, 초등학교, 특수학교, 대안학교 및 외국인학교
 - * 각 시도교육청의 행정권한 위임규정에 따라 조치

안전 문화 확산

- 학교 안전취약시설 정기점검 실시, 학생·교직원 대상 안전사고 예방 및 재난대비 교육 실시, 가정 내 자율 안전점검* 홍보 안내 등 학교구성원의 안전의식 함양을 위한 행사 등 실시
 - * 학교안전정보센터(www.schoolsafe.kr)의 '국민생활 안전점검표' 참고
- 「재난안전법」에 따라 매월 4일은 안전점검의 날로, 재난취약시설에 대한 일제점검*, 안전의식 고취 등 안전 관련 행사를 실시
 - * 학교안전정보센터(www.schoolsafe.kr)의 '안전점검의 날 체크리스트' 참고

다중밀집 인과사고 예방 계획

- 다중밀집 행사* 시 사고 예방을 위한 교육 및 교육행사 진행 시 학생·교직원, 사람들 간 대형간격 유지하는 등 인과사고 예방을 위해 안전관리 철저
 - * 학교 축제, 체육대회, 입학 및 졸업식, 현장학습, 졸업여행, 교외 행사장 방문 등
- 사고 발생 시 119신고 및 응급조치(참고2) 등 상황에 맞는 응급조치 실시

다중밀집 인과사고 예방교육 예시

- 학교 축제, 체육대회, 입학 및 졸업식, 현장학습, 졸업여행, 교외 행사장 방문 등에서 학생·교직원, 사람들 간 대형 간격을 유지하기
- 사람이 많이 밀집된 곳에서는 앞 사람과의 간격 유지하며 걷기
- 움직일 수 없거나 통제가 안 되는 상황이라면 그 장소 벗어나기
- 스마트폰을 보거나 주의산만하게 행동하지 말고 전방 주시하며 걷기
- 위험한 상황이 발생했다면 주변 사람에게 큰소리로 상황 알리기
- 팔짱을 끼거나 가방, 옷 등으로 흉부 보호하기
- 넘어졌을 때 위험성 줄이기 위해 몸을 작은 자세로 웅크려 보호하기
- 운동화처럼 편하고 몸을 지탱할 수 있는 신발 신기

3 학생 및 교직원 안전교육 시행계획

학교안전교육 연간 계획(학년별 추후작성)

7대표준	교육과정	안전교육 실시현황					
		1학기		2학기		계	
		시간	횟수	시간	횟수	시간	횟수
생활안전	교과						
	창의적 체험활동						
교통안전	교과						
	창체						
폭력예방 및 신변보호	교과						
	창체						
약물 및 사이버 중독 예방	교과						
	창체						
재난안전	교과						
	창체						
직업안전	교과						
	창체						
응급처치	교과						
	창체						

교직원 대상 안전교육(2023년)

구분	총 교직원 수(명)			안전관련 전문교육(15시간) 이수 대상 예정자			
	교원	직원	계(A)	교원	직원	계(B)	이수율(B/A)×100
인원	15	6	21				

* 2023년은 교직원 대상 안전교육 3주기(2021~2023) 중 세 번째 해에 해당함

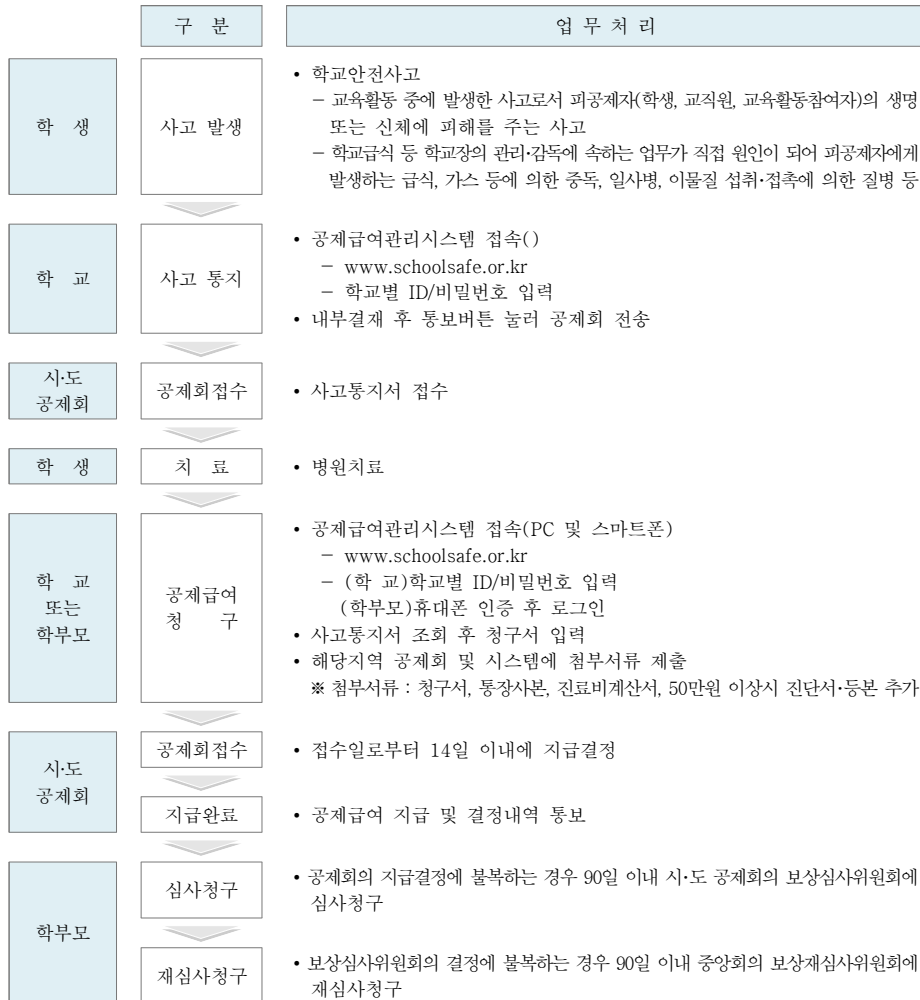
* 학생교육과 관련이 적은 조리직원 및 용역직원 등은 미포함

학생 및 교직원 심폐소생술 교육 이수(2023년)

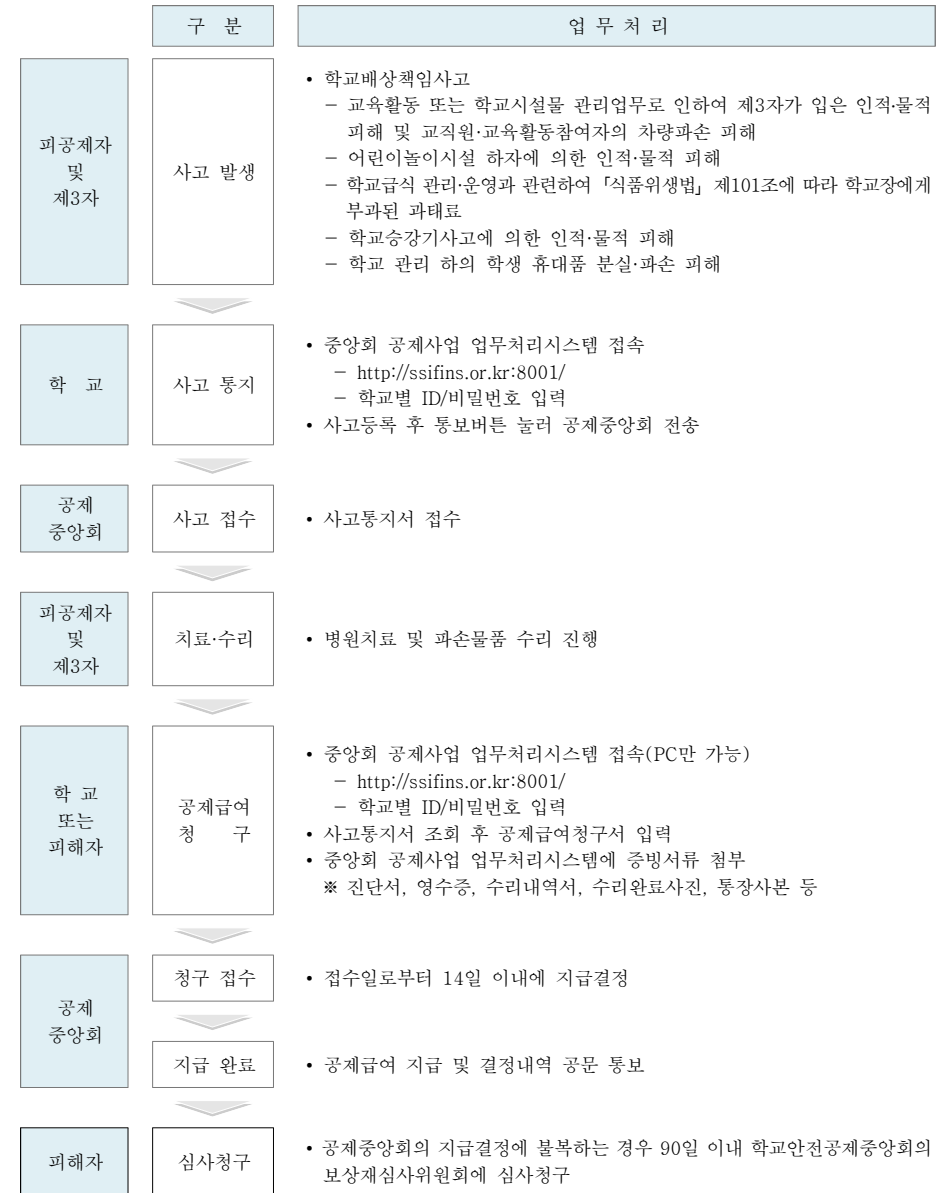
교육대상 인원수(명)				교육실시 인원 수(명)				실시비율(%)	
학생(A)	교직원 수			학생(C)	교직원 수			학생(C/A)	교직원(D/B)
	교원	직원	소계(B)		교원	직원	소계(D)		
139	15	11	26						

학교안전사고 피해회복

1 17개 시도 학교안전공제회 사고통지 및 공제급여 청구절차



2 학교안전공제중앙회 학교배상책임 공제급여 청구절차



PC 및 스마트폰 청구 가능

학교안전사고로 인한 공제급여 청구가 간소화됩니다!



공제급여 청구절차



01 시스템 접속

PC 또는 스마트폰으로
학교안전사고보상지원시스템
(<https://schoolsafe.or.kr>)에
접속



02 화면에서 청구서 작성

PC 또는 스마트폰
화면에서
청구서 바로 작성
(프린트할 필요 없음)



03 구비서류 업로드

구비서류도
(우편발송 없이)
바로 PC나 모바일로
업로드



04 심사 및 지급

공제회에서
심사 후
공제급여
지급



PC 및 스마트폰으로 접속하여 간편하게 공제급여 청구를 할 수 있습니다!

- 학교안전사고보상지원시스템(<https://schoolsafe.or.kr>) 접속
- 공제급여 청구 시 청구서 및 구비서류를 우편발송 하지 않아도 됩니다.
- 청구서 작성시 각종 구비서류(진료비계산서, 진단서 등)를 이미지파일로 첨부 가능합니다.
- 다양한 환경(IE, Chrome, Safari 등)에서 이용할 수 있습니다.



문자 또는 카카오톡 알림을 이용해 공제급여 진행사항을 단계별로 알기 쉽게 안내해 드립니다.

학교 사용자 통계 기능도 강화했어요!

문자 및 숫자로만 표현되던 통계를 아젠 시각화된 그래프 형태로 보실 수 있습니다!

